

Wskaźniki cen towarów i usług konsumpcyjnych w kwietniu 2023 r.

15.05.2023 r.

 **14,7%**

wzrost w porównaniu z analogicznym miesiącem poprzedniego roku

Ceny towarów i usług konsumpcyjnych w kwietniu 2023 r. w porównaniu z analogicznym miesiącem ub. roku wzrosły o 14,7% (przy wzroście cen towarów – o 15,1% i usług – o 13,3%).

W stosunku do poprzedniego miesiąca ceny towarów i usług wzrosły o 0,7% (w tym usług – o 1,4% i towarów – o 0,5%).

Tablica 1. Wskaźniki cen towarów i usług konsumpcyjnych w kwietniu 2023 r.

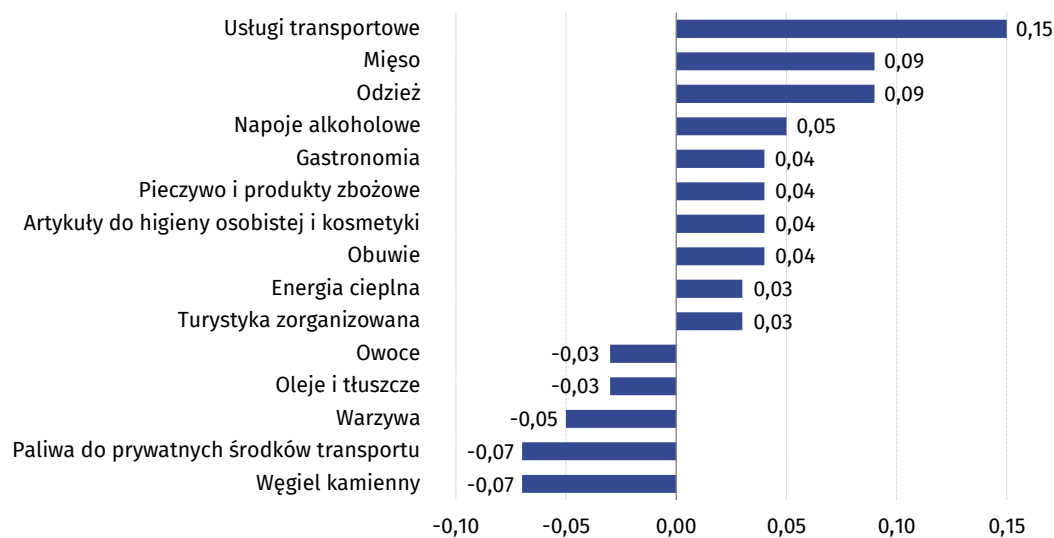
WYSZCZEGÓLNIENIE	04 2023			01-04 2023	WPŁYW ZMIAN 03 2023= =100
	04 2022= =100	12 2022= =100	03 2023= =100	01-04 2022= =100	
OGÓŁEM	114,7	105,7	100,7	116,4	x
Żywność i napoje bezalkoholowe	119,7	106,6	100,5	122,1	0,14
Napoje alkoholowe i wyroby tytoniowe	112,4	106,6	101,0	111,3	0,06
Odzież i obuwie	108,1	103,4	103,3	107,2	0,13
Użytkowanie mieszkania lub domu i nośniki energii	118,2	109,0	100,2	120,5	0,04
Wyposażenie mieszkania i prowadzenie gospodarstwa domowego	113,4	104,0	100,8	113,7	0,04
Zdrowie	109,5	103,9	100,6	110,0	0,03
Transport	104,6	99,9	100,8	111,6	0,08
łącznie	109,4	106,2	100,1	108,2	0,00
Rekreacja i kultura	114,9	105,3	100,8	116,0	0,05
Edukacja	113,8	102,8	100,2	114,0	0,00
Restauracje i hotele	116,2	104,5	101,0	117,0	0,05
Inne towary i usługi	113,5	105,6	101,1	113,0	0,06

Wpływy zmian cen na wskaźnik cen towarów i usług konsumpcyjnych ogółem

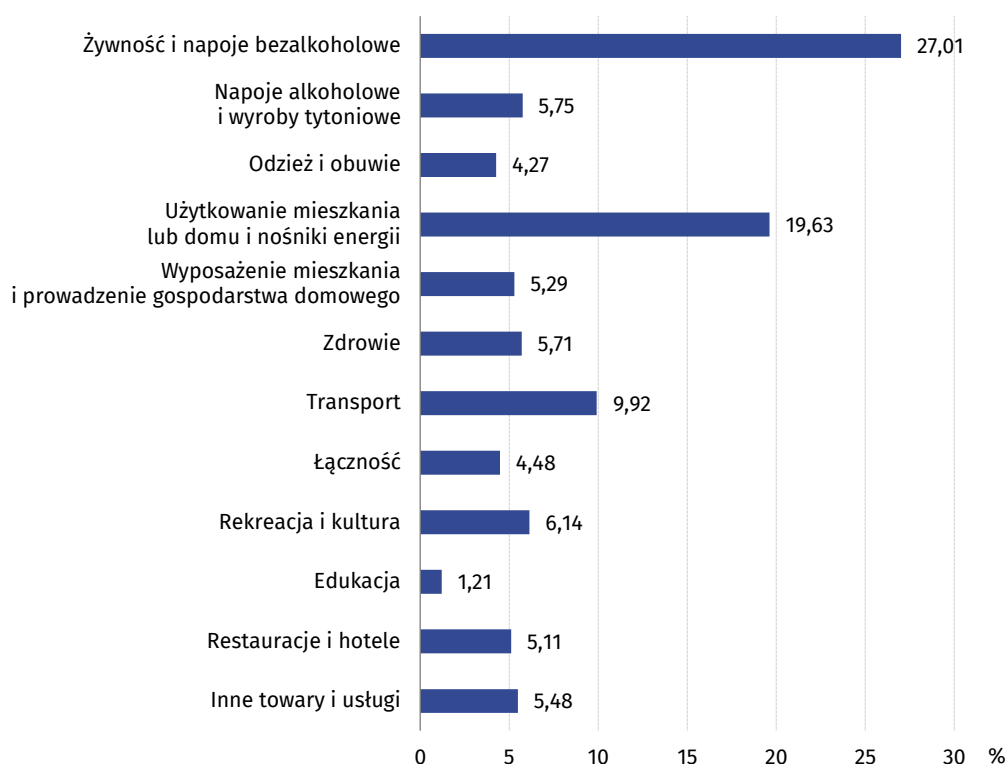
W kwietniu br. w porównaniu z poprzednim miesiącem największy wpływ na wskaźnik cen towarów i usług konsumpcyjnych ogółem miały wyższe ceny w zakresie odzieży i obuwia (o 3,3%), żywności (o 0,4%), mieszkania (o 0,3%) oraz transportu (o 0,8%), które podwyższyły wskaźnik odpowiednio o 0,13 p. proc., 0,10 p. proc. i po 0,08 p. proc.

W porównaniu z miesiącem analogicznym poprzedniego roku wyższe ceny w zakresie żywności (o 19,9%), mieszkania (o 17,2%), rekreacji i kultury (o 14,9%) oraz restauracji i hoteli (o 16,2%) podniosły ten wskaźnik odpowiednio o 4,89 p. proc., 4,24 p. proc., 0,91 p. proc. i 0,82 p. proc.

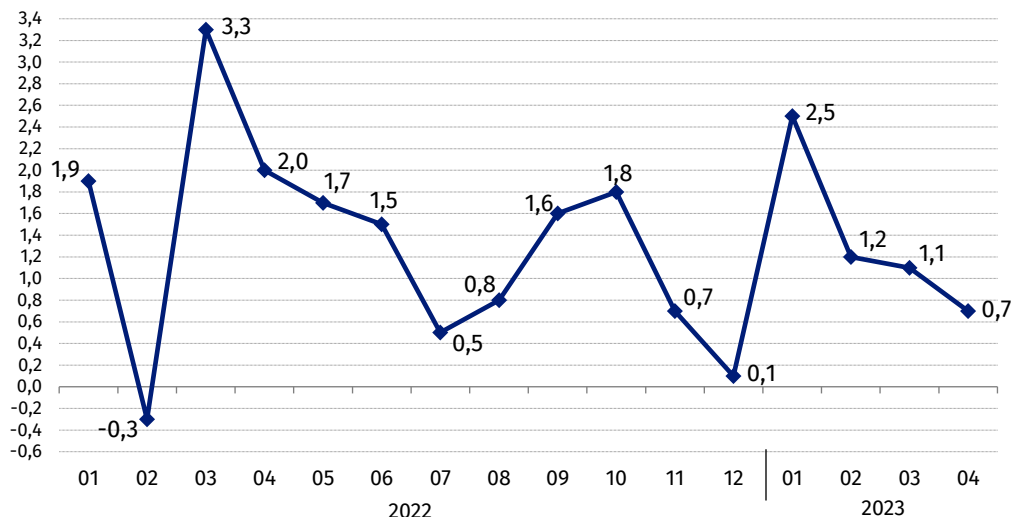
Wykres 1. Wpływ zmian cen wybranych grup towarów i usług konsumpcyjnych w kwietniu 2023 r. (w p. proc. w stosunku do miesiąca poprzedniego)



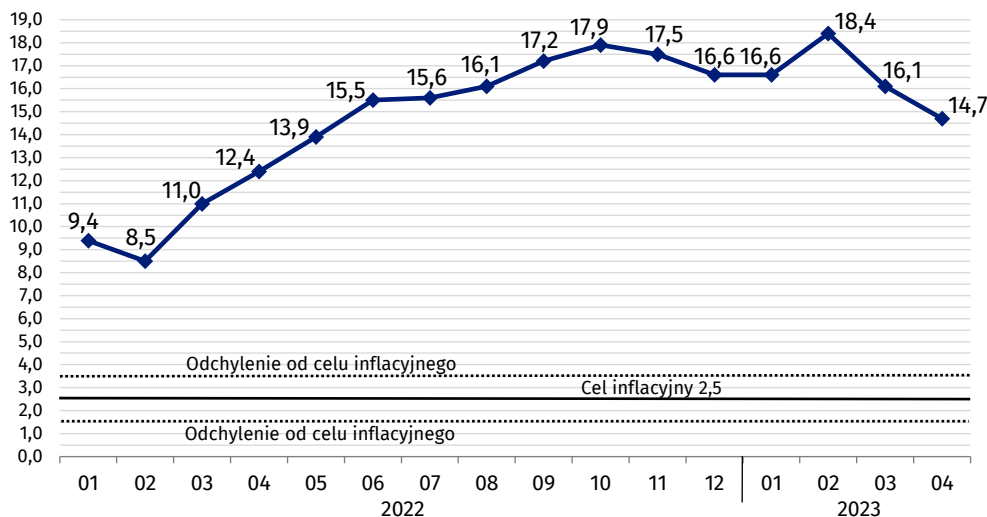
Wykres 2. System wag stosowany w obliczeniach wskaźników cen towarów i usług konsumpcyjnych w 2023 r.



Wykres 3. Zmiany cen towarów i usług konsumpcyjnych w stosunku do okresu poprzedniego (w %)

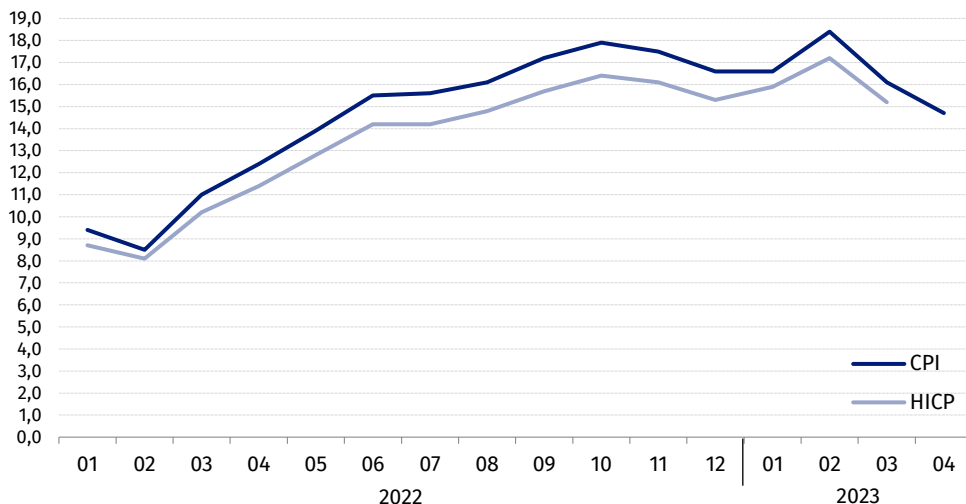


Wykres 4. Zmiany cen towarów i usług konsumpcyjnych w stosunku do analogicznego okresu roku poprzedniego (w %)



Od kwietnia 2021 r. wskaźnik cen towarów i usług konsumpcyjnych kształtuje się powyżej górnej granicy odchyień od celu inflacyjnego określonego przez Radę Polityki Pieniężnej (2,5% +/- 1 p. proc.).

Wykres 5. Zmiany cen według wskaźnika cen towarów i usług konsumpcyjnych (CPI) oraz zharmonizowanego wskaźnika cen konsumpcyjnych (HICP) w stosunku do analogicznego okresu roku poprzedniego (w %)



Tablica 2. Wskaźniki cen towarów i usług konsumpcyjnych w kwietniu 2023 r.

WYSZCZEGÓLNIENIE	04 2023			01-04 2023
	04 2022= =100	12 2022= =100	03 2023= =100	01-04 2022=100
OGÓŁEM	114,7	105,7	100,7	116,4
Towary	115,1	105,8	100,5	117,5
Usługi	113,3	105,1	101,4	113,3
ŻYWNOSĆ, NAPOJE BEZALKOHOLOWE I ALKOHOLOWE ORAZ WYROBY TYTONIOWE	118,4	106,6	100,6	120,1
ŻYWNOSĆ I NAPOJE BEZALKOHOLOWE	119,7	106,6	100,5	122,1
Żywność	119,9	106,6	100,4	122,6
w tym:				
Ryż	123,0	102,7	100,0	127,1
Mąka	119,8	100,8	97,6	128,6
Pieczywo	119,2	105,3	100,3	124,3
Makarony i produkty makaronowe	122,0	105,4	102,5	122,4
Mięso	114,3	104,8	101,5	121,1
w tym:				
Mięso wołowe	108,5	101,4	100,5	114,5
Mięso cielęce	107,7	101,9	101,0	110,3
Mięso wieprzowe	116,2	107,8	103,4	124,9
Mięso drobiowe	101,5	103,8	100,4	116,1
Wędliny	118,3	104,2	101,3	121,2
Ryby i owoce morza	121,7	104,0	100,6	122,4
Mleko, sery i jaja	126,5	103,3	100,3	128,1
w tym:				
Mleko	131,3	101,2	99,8	135,2
Jogurt, śmietana, napoje i desery mleczne	126,5	105,1	100,6	126,5
Sery i twarogi	124,0	101,9	99,8	125,2
Jaja	129,1	105,7	101,3	132,9
Oleje i tłuszcze	112,1	94,1	97,8	119,2
Tłuszcze roślinne	120,6	98,2	97,7	128,0
Tłuszcze zwierzęce	105,5	90,7	97,9	112,3
w tym masło	103,2	89,2	97,7	110,1
Owoce	114,1	108,9	98,6	115,6
Warzywa	121,4	117,8	98,4	121,7
Cukier	167,1	99,9	100,1	179,9
Napoje bezalkoholowe	117,5	106,5	101,5	116,7
w tym:				
Kawa	119,9	106,6	101,5	120,5
Herbata	113,0	106,3	101,9	112,1
Kakao i czekolada w proszku	123,7	109,1	101,4	122,3
Wody mineralne lub źródlane	115,2	104,5	100,7	115,6
Soki owocowe i warzywne	117,8	107,9	102,4	113,8

WYSZCZEGÓLNIENIE	04 2023			01-04 2023
	04 2022= =100	12 2022= =100	03 2023= =100	01-04 2022=100
NAPOJE ALKOHOLOWE I WYROBY TYTONIOWE	112,4	106,6	101,0	111,3
Napoje alkoholowe	114,3	107,4	101,2	113,1
Wyroby tytoniowe	106,9	104,4	100,6	106,4
ODZIEŻ I OBUWIE	108,1	103,4	103,3	107,2
w tym:				
Odzież	108,2	103,3	102,9	107,5
Obuwie	107,3	104,5	104,6	106,0
MIESZKANIE	117,2	107,9	100,3	119,1
UŻYTKOWANIE MIESZKANIA LUB DOMU I NOŚNIKI ENERGII	118,2	109,0	100,2	120,5
w tym:				
Opłaty na rzecz właścicieli	114,2	103,5	100,3	116,7
Zaopatrywanie w wodę	106,2	104,3	100,6	105,1
Wywóz śmieci	108,6	106,2	100,7	108,3
Usługi kanalizacyjne	109,4	104,0	100,3	109,7
Nośniki energii	123,5	111,6	99,7	127,5
Energia elektryczna	122,4	122,3	100,0	122,5
Gaz	115,3	116,9	99,7	117,7
Opał	119,6	86,8	97,4	140,2
Energia cieplna	140,3	115,2	101,2	139,3
WYPOSAŻENIE MIESZKANIA I PROWADZENIE GOSPODARSTWA DOMOWEGO	113,4	104,0	100,8	113,7
w tym:				
Meble, artykuły dekoracyjne, sprzęt oświetleniowy	112,3	102,4	101,2	112,8
Urządzenia gospodarstwa domowego	106,7	101,1	99,7	106,9
Środki czyszczące i konserwujące	118,9	108,3	102,0	117,8
Usługi związane z prowadzeniem gospodarstwa domowego	119,3	106,5	100,6	119,8
ZDROWIE	109,5	103,9	100,6	110,0
w tym:				
Wyroby farmaceutyczne	107,0	102,9	100,6	107,2
Urządzenia i sprzęt terapeutyczny	107,7	101,8	100,5	108,1
Usługi lekarskie	114,3	106,1	101,0	115,3
Usługi stomatologiczne	115,1	106,8	100,9	115,8
Usługi szpitalne i sanatoryjne	115,0	109,2	100,4	116,7
TRANSPORT	104,6	99,9	100,8	111,6
w tym:				
Środki transportu	104,7	101,6	100,0	106,6
w tym samochody osobowe	104,6	101,4	100,0	106,4
Paliwa do prywatnych środków transportu	99,9	98,2	98,8	111,1
Olej napędowy	94,0	87,5	95,0	113,8
Benzyna	105,8	103,7	101,0	112,0
Gaz ciekły i pozostałe paliwa do prywatnych środków transportu	83,4	105,6	98,0	95,1
Usługi transportowe	139,0	105,3	124,8	125,8

WYSZCZEGÓLNIENIE	04 2023			01-04 2023
	04 2022= =100	12 2022= =100	03 2023= =100	01-04 2022=100
ŁĄCZNOŚĆ	109,4	106,2	100,1	108,2
w tym:				
Sprzęt telekomunikacyjny	100,7	97,9	99,5	99,7
Usługi telekomunikacyjne	109,7	106,5	100,1	108,6
REKREACJA I KULTURA	114,9	105,3	100,8	116,0
w tym:				
Sprzęt audiowizualny, fotograficzny i informatyczny	100,6	100,8	100,4	99,9
Usługi związane z rekreacją i kulturą	113,3	105,6	100,3	113,0
w tym:				
Usługi związane z rekreacją i sportem	113,0	104,9	100,5	113,6
Usługi związane z kulturą	113,7	106,0	100,2	113,0
w tym opłaty radiowo-telewizyjne	115,0	106,9	100,0	113,8
Książki	107,3	97,9	99,4	110,2
Gazety i czasopisma	112,8	106,6	99,9	114,8
Artykuły piśmienne, malarskie, kreślarskie	114,3	102,5	100,5	117,2
Turystyka zorganizowana	115,9	106,1	102,7	120,9
Turystyka zorganizowana w kraju	115,9	107,2	101,2	118,1
Turystyka zorganizowana za granicą	115,9	105,4	103,8	123,0
EDUKACJA	113,8	102,8	100,2	114,0
RESTAURACJE I HOTELE	116,2	104,5	101,0	117,0
INNE TOWARY I USŁUGI	113,5	105,6	101,1	113,0
w tym:				
Higiena osobista	116,9	107,7	101,4	116,2
w tym:				
Usługi fryzjerskie, kosmetyczne i pielęgnacyjne	112,9	105,3	100,9	113,3
Artykuły do higieny osobistej i kosmetyki	118,6	108,8	101,6	117,4
Opieka społeczna	120,3	107,9	100,4	121,6
Ubezpieczenia	106,7	100,1	100,2	105,8
Usługi finansowe świadczone przez banki i inne instytucje	106,1	101,8	100,2	106,3

W przypadku cytowania danych Głównego Urzędu Statystycznego prosimy o zamieszczenie informacji: „Źródło danych GUS”, a w przypadku publikowania obliczeń dokonanych na danych opublikowanych przez GUS prosimy o zamieszczenie informacji: „Opracowanie własne na podstawie danych GUS”.

Opracowanie merytoryczne:
Departament Handlu i Usług

Dyrektor Ewa Adach-Stankiewicz

Tel: 22 608 31 24

Wydział Współpracy z Mediami

Tel: 22 608 38 04

e-mail: obslugaprasowa@stat.gov.pl

Rzeczposzechnianie:

Rzecznik Prasowy Prezesa GUS

Karolina Banaszek

Tel: 695 255 011



www.stat.gov.pl



[@GUS_STAT](https://twitter.com/GUS_STAT)



[@GlownyUrzadStatystyczny](https://www.facebook.com/GlownyUrzadStatystyczny)



[gus_stat](https://www.instagram.com/gus_stat)



[glownyurządstatystyczny](https://www.youtube.com/glownyurządstatystyczny)



[glownyurządstatystyczny](https://www.linkedin.com/company/glownyurządstatystyczny)

Powiązane opracowania

[Komunikaty i obwieszczenia Prezesa GUS](#)

[Informacje sygnałne](#)

Temat dostępny w bazach danych

[Dziedzinowa Baza Wiedzy \(DBW\) Ceny](#)

[Bank Danych Makroekonomicznych \(BDM\)](#)

[Bank Danych Lokalnych \(BDL\)](#)

[Wskaźniki cen \(Obszary tematyczne: Ceny. Handel\)](#)

[Ceny \(Obszary tematyczne: Ceny. Handel\)](#)

Ważniejsze pojęcia dostępne w słowniku

[Wskaźnik cen towarów i usług konsumpcyjnych](#)

[Cena detaliczna](#)